

HBL



Habib Bank Limited
İstanbul Türkiye Merkez Şubesi

Ara Dönem Faaliyet Raporu

Mart 2015

İÇİNDEKİLER

BÖLÜM 1 - Şube Hakkında Genel Bilgiler

| | |
|--|---|
| Şubenin Tarihsel Gelişimi ve Dönem İçinde Varsa Ana Sözleşmede Yapılan Değişiklikler ve Nedenleri | 5 |
| Şubenin Sermaye ve Ortaklık Yapısı | 5 |
| Müdürler Kurulu, Üst Düzey Yöneticiler | 5 |
| Personel ve Şube Sayısına, Şubenin Hizmet Türü ve Faaliyet Konularına İlişkin Açıklamalar | 6 |
| Yeni Hizmet ve Faaliyetlerle ilgili Olarak Araştırma Geliştirme Uygulamaları..... | 6 |
| Müdürler Kurulu Başkanı'nın Ara Dönem Faaliyetlerine İlişkin Değerlendirmeleri ve Geleceğe Yönelik Beklentileri..... | 7 |
| Genel Müdür'ün Ara Dönem Faaliyetlerine İlişkin Değerlendirmeleri ve Geleceğe Yönelik Beklentileri..... | 8 |

BÖLÜM 2 - Yönetime ve Kurumsal Yönetim Uygulamalarına İlişkin Bilgiler

| | |
|---|----|
| Müdürler Kurulu Başkan ve Üyeleri, Denetim Komitesi Üyeleri, Genel Müdür, Genel Müdür Yardımcıları ile İç Sistemler Kapsamındaki Birimlerin Yöneticilerine İlişkin Bilgiler | 10 |
| Denetçilerin Görev Süreleri ve Mesleki Deneyimleri | 10 |
| Kredi Komitesi ve Risk Yönetimi Kapsamında Oluşturulan Komitelerin Faaliyetleri ile Bu Komitelerde Görev Alan Başkan ve Üyeler ile İç Denetim ve Kontrolde Sorumlu Müdürler Kurulu Üyesinin Ad ve Soyadları ile Asli Görevleri Hakkında Bilgiler..... | 11 |
| Müdürler Kurulu ve Komite Üyelerinin İlgili Toplantılara Katılımları Hakkında Bilgiler..... | 12 |
| Genel Kurula Sunulan Özet Yönetim Kurulu Raporu..... | 12 |
| Şubenin Dahil Olduğu Risk Grubuyla Yaptığı İşlemler | 12 |
| Bankaların Alacakları Destek Hizmetleri ve Destek Hizmeti Kuruluşlarının Yetkilendirilmesi Hakkında Yönetmelik Uyarınca Destek Hizmeti Alınan Faaliyet Konuları ve Hizmetin Alındığı Kişi ve Kuruluşlara İlişkin Bilgiler..... | 12 |

BÖLÜM 3 - Finansal Bilgiler

| | |
|--|----|
| Döneme Ait Faaliyet Sonuçlarına İlişkin Özet Finansal Bilgiler..... | 14 |
| Habib Bank Limited İstanbul Türkiye Merkez Şubesinin 31 Mart 2015 Tarihi İtibariyle Hazırlanan Kamuya Açıklanacak Konsolide Olmayan Finansal Tablolar, Bunlara İlişkin Açıklama ve Dipnotlar ile Sınırlı Denetim Raporu | 16 |
| Mali Durum, Karlılık ve Borç Ödeme Gücüne İlişkin Değerlendirme..... | 16 |
| Risk Türleri İtibariyle Uygulanan Risk Yönetimi Politikalarına İlişkin Bilgiler..... | 17 |
| Derecelendirme Kuruluşlarınca Verilen Derecelendirme Notu ve Bu Notun İçeriği Hakkında Bilgi..... | 19 |
| Yıllık Faaliyet Raporunda Yer Alan Finansal Tablolardaki Rakamsal Bilgileri İçeren Açıklamaların Dışındaki Bilgiler ile İlgili Değişiklikler ve Varsa Bunların Şube ve Konsolide Ettiği Ortaklıklarının İlgili Ara Dönemdeki Finansal Durumuna Etkileri..... | 19 |
| Bilanço Sonrası Hususlara İlişkin Açıklamalar | 19 |

Bölüm 1

Şube Hakkında Genel Bilgiler

HABİBBANK LİMİTED

İstanbul Türkiye Merkez Şubesi

| | |
|----------------------------------|--|
| Rapor Dönemi | : 1 Ocak 2015 – 31 Mart 2015 |
| Şubenin Ticaret Ünvanı | : Habib Bank Limited İstanbul Türkiye Merkez Şubesi |
| Kuruluş Tarihi | : 4 Ocak 1983 |
| Ödenmiş Sermayesi | : 30,000,000 TL |
| Personel Sayısı | : 18 |
| Bağımsız Denetim Kuruluşu | : Başaran Nas Bağımsız Denetim ve Serbest Muhasebeci Mali Müşavirlik A.Ş. (a member of PricewaterhouseCoopers) |
| Adres | : Abide-i Hürriyet Caddesi Geçit Sokak No: 6/A 34381 Şişli, İstanbul - TÜRKİYE |
| Telefon | : 0 212 246 02 20 (Pbx) |
| Faks | : 0 212 234 08 07 |
| SWIFT | : HABBTRIS |
| Elektronik Site Adresi | : www.habibbank.com.tr www.hbl.com.tr |
| Elektronik Posta Adresi | : iletisim@hbl.com.tr |

Şubenin Tarihsel Gelişimi ve Dönem İçinde Varsa Ana Sözleşmede Yapılan Değişiklikler ve Nedenleri

Merkezi Pakistan'da olan Habib Bank Limited İstanbul Türkiye Merkez Şubesi (Şube), 6224 ve 7129 sayılı kanunlar uyarınca, Ocak 1983'te İstanbul Türkiye Merkez Şubesi ve Kasım 1984'te de İzmir Şubesi ile Türkiye'de bankacılık faaliyetlerine başlamıştır. Faaliyetlere ilişkin karar 3 Nisan 1983 tarihli Resmi Gazete'de yayımlanmıştır. Habib Bank Limited yönetimi, 15 Ekim 1994 tarihi itibarıyla, İzmir Şubesi'nin faaliyetlerini İstanbul Türkiye Merkez Şubesi'nin faaliyetleriyle birleştirme kararı almıştır. Böylelikle, İzmir Şubesi'nin tüm gerçekleşmiş ve şarta bağlı varlık ve yükümlülükleri işletmenin sürekliliği ilkesi doğrultusunda, 14 Ekim 1994 tarihindeki defter değeriyle İstanbul Türkiye Merkez Şubesi'ne aktarılmıştır. Birleşmeden sonraki faaliyetler İstanbul Türkiye Merkez Şubesi adı altında sürdürülmektedir.

Dönem içinde ana sözleşmede yapılan herhangi bir değişiklik bulunmamaktadır.

Şubenin Sermaye ve Ortaklık Yapısı

31 Mart 2015 tarihi itibarıyla, Şube'nin nominal sermayesi, tamamı ödenmiş olmak üzere **30,000 (Bin) TL**'dir (Aralık 2014: 30,000 (Bin) TL).

İstanbul'da bir şube ile hizmet veren Şube'nin sermayesinin tamamı merkezi (Karaçi) Pakistan'da bulunan Habib Bank Limited (Genel Merkez)'e aittir.

Müdürler Kurulu, Üst Düzey Yöneticiler

Şube'nin yönetim organları müdürler kurulu, genel müdür ve yardımcılardır.

Müdürler Kurulu

| Adı Soyadı | Görevi | Bankada Sahip Oldukları Pay |
|--------------------|-------------------------|-----------------------------|
| Nasir KHAN | Müdürler Kurulu Başkanı | % 0 |
| Ayşe Şebnem TÜRKAY | Müdürler Kurulu Üyesi | % 0 |
| Meltem SAVAŞAN | Müdürler Kurulu Üyesi | % 0 |
| İlker ZEHİR | Müdürler Kurulu Üyesi | % 0 |

Genel Müdür ve Yardımcıları

| Adı Soyadı | Görevi | Bankada Sahip Oldukları Pay |
|--------------------|------------------------|--------------------------------|
| Ayşe Şebnem TÜRKAY | Genel Müdür | % 0 |
| Meltem SAVAŞAN | Genel Müdür Yardımcısı | % 0 |

Denetim Komitesi

| Adı Soyadı | Görevi | Bankada Sahip Oldukları Pay |
|---------------|--------|--------------------------------|
| İlker ZEHİR | Başkan | % 0 |

Personel ve Şube Sayısına, Şubenin Hizmet Türü ve Faaliyet Konularına İlişkin Açıklamalar

Şubemiz Türkiye’de sadece İstanbul şubesi ile faaliyet göstermektedir. Toplam çalışan sayısı 18’dir. Şubemiz, Türkiye’de Şube Açan Yabancı Bankalar statüsünde olup TL ve dövizli her türlü bankacılık hizmet ve faaliyetlerinde bulunabilmek, Türkiye’ ye dışarıdan döviz mevduatı kabul etmek ve döviz tutmak yetkilerine sahiptir. Şubemiz uygulamada, genelde komisyon bazlı işlemlere ve dış ticaretin finansmanına ağırlık vermektedir. Şubemiz, daha önceki yıllarda olduğu gibi 2015 yılında da, Pakistan ve Türkiye arasındaki ticareti finanse etmeye devam etmekte, bunun yanı sıra orta-büyük ölçekli ulusal şirketlere gayri nakdi ve nakdi krediler açarak üretime katkıda bulunmakta ve tüm bunları yaparken de global ekonomik durumları dikkatle gözlemleyerek kendisi için gerekli tüm önlemleri almaktadır.

Yeni Hizmet ve Faaliyetlerle ilgili Olarak Araştırma Geliştirme Uygulamaları

Şubemizin sunmakta olduğu hizmet ve ürünlerin çeşitliliğinde 2015 yılında önemli bir değişiklik öngörülmektedir. Tek şube olarak faaliyetini sürdüren Şubemizin 2015 yılında yine boyutlarıyla orantılı kurumsal risk olarak ve ağırlıklı olarak gayri nakdi kredilerini arttırarak büyümesi hedeflenmektedir. Yeni hizmet ile ürünlerin oluşturulmasına ilişkin faaliyetler Pakistan’ da bulunan Genel Müdürlüğümüz bünyesinde yürütülmektedir. 2015 yılında da ticaret ve kredi hacmini temkinli olarak genişletmeye yönelik pazarlama faaliyetlerine ağırlık verilmekte ve mevduat hacmimizi arttırmak için mevduat toplama çalışmalarına devam etmekteyiz. Organik büyümenin fayda-maliyet analizi yapılarak sonraki yıllarda atılacak adımlar tespit edilmektedir. Daha iyi hizmet verebilmek adına 2012 yılı içerisinde bankacılık programı değişikliği gerçekleştirilmiş olup sistem altyapımızdaki iyileştirme ve geliştirme çalışmaları devam etmektedir.

Müdürler Kurulu Başkanı'nın Ara Dönem Faaliyetlerine İlişkin Değerlendirmeleri ve Geleceğe Yönelik Beklentileri

2015 yılının ilk üç ayında küresel finans piyasalarındaki oynaklığın devam ettiği görülmüştür. Küresel para politikalarındaki farklılaşmanın devam etmesi, normalleşme sürecine dair belirsizlikler ve iktisadi faaliyetteki zayıf durum bu gelişmede etkili olmuştur. Gelişmekte olan ülkelerde küresel krizden sonraki hızlı toparlanma döneminin ardından büyüme oranlarının bir gerileme sürecine girdiği ve 2014 yılında kriz sonrası en düşük büyüme rakamlarına ulaşıldığı görülmektedir. Gelişmiş ülkelerde ise, ABD görece olarak güçlü bir performans sergilemeye devam ederken, yılın son çeyreğinde iktisadi faaliyetinde sınırlı da olsa canlanma gözlenen Avrupa'da büyüme halen zayıf seyrini sürdürmektedir.

Türkiye ekonomisine bakıldığında ise, küresel piyasalarda yaşanan oynaklığın etkilerinin Türkiye ekonomisinde de görüldüğü gözlenmiş ve risk primi göstergeleri ile kurlarda dalgalanmalar yaşanmıştır. Yılın birinci çeyreğinde yıllık tüketici enflasyonu 2014 yılı sonuna kıyasla yaklaşık 0.6 puan azalarak %7.61 oranına gerilemiştir. Bu dönemde çekirdek enflasyonda belirgin bir iyileşme sağlanırken gıda enflasyonundaki yüksek seyir yıllık enflasyondaki düşüşü sınırlayan ana etmen olmuştur.

Bankacılık sektöründe ise, Mart 2015 dönemi aktif kârlılığı geçen yılın aynı dönemine göre değişmemiştir. Bu dönemde tüketici kredilerinin toplamı ve konut kredisi ile ihtiyaç ve diğer tüketici kredilerinde bir önceki çeyreğe göre artış meydana gelmiştir.

Bankacılık sektöründe kredilerin takibe dönüşüm oranı Mart 2015 döneminde %2.84, tüketici kredilerinin takibe dönüşüm oranı ise %3.51 olarak gerçekleşmiştir. Türk bankacılık sektörünün sermaye yeterliliği oranı ise, %15.51 olarak gerçekleşmiştir.

Bankamız ise, Mart 2015 sonunda 936 (Bin) TL net kar elde etmiş olup, sermaye yeterlilik rasyosu %66.84 ile yasal sınırın oldukça üzerinde gerçekleşmiştir.

Bu vesileyle, bankamıza katkıları ve desteklerinden dolayı müşterilerimize ve emeklerinden ötürü tüm personelimize teşekkür eder, saygılarımı sunarım.

Nasir KHAN
Müdürler Kurulu Başkanı

Genel Müdür'ün Ara Dönem Faaliyetlerine İlişkin Değerlendirmeleri ve Geleceğe Yönelik Beklentileri

2014 yılının ilk çeyreğinden itibaren yavaşlama eğilimine giren küresel iktisadi faaliyet, yılın tamamında bu eğilimini devam ettirmiştir. Yılın geneline hakim olan söz konusu yavaşlama eğilimi, son çeyrekte gerek gelişmiş gerekse gelişmekte olan ülkeler kaynaklı gerçekleşmiş olsa da; ülkeler bazında bakıldığında büyüme performanslarında belirgin ayrışmaların devam ettiği görülmektedir. Gelişmiş ülkeler içerisinde, ABD güçlü büyüme performansı sergilemeye devam ederken, yılın son çeyreğinde iktisadi faaliyetinde sınırlı da olsa canlanma gözlenen Euro Bölgesi'nde büyümenin halen zayıf seyrettiğini söylemek yanlış olmaz. Japonya'da süregelen resesyon ise küresel büyümeyi aşağı yönlü etkilemeye devam etmiştir. 2015 yılının ilk çeyreğine ilişkin öncü göstergeler ise, küresel iktisadi faaliyete ilişkin olarak çok sınırlı bir iyileşmeye işaret etmektedir.

Yılın ilk çeyreğinde, küresel iktisadi faaliyette ayrışmanın devam etmesi ve özellikle gelişmekte olan ülkelerde yavaşlamanın sürmesine karşın, Euro Bölgesi ve ABD'de toparlanmaya ilişkin kaygıların azalması ve Fed'in politika faizini artıracığına dair beklentilerin bir miktar ötelenmesi küresel risk iştahını olumlu etkilemiştir.

Küresel piyasalarda yaşanan oynaklığın etkileri Türkiye ekonomisinde de gözlenmiş ve risk primi göstergeleri ile kurlarda dalgalanmalar yaşanmıştır. Para politikalarındaki farklılaşma sonucunda euro-dolar paritesinde gözlenen aşırı oynaklık Türkiye'nin dış talep dağılımına bağlı olarak ihracat açısından bir zorluk oluşturmaktadır. 2015 yılı ilk üç aylık dönemde, Türkiye Cumhuriyet Merkez Bankası (TCMB), faiz oranlarında ölçülü indirimlere giderken, likidite politikasını sıkı tutmak suretiyle temkinli para politikası duruşunu sürdürmüş ve bu çerçevede, enflasyon beklentileri, fiyatlama davranışları ve enflasyonu etkileyen diğer unsurların yakından izleneceği ve enflasyon görünümünde belirgin bir iyileşme sağlanana kadar para politikasındaki temkinli duruşun devam edeceği vurgulanmıştır. 2015 yılının birinci çeyreğinde yıllık tüketici enflasyonu 2014 yılı sonuna kıyasla yaklaşık 0.6 puan azalarak yüzde 7.61 oranına gerilemiştir.

2015 yılının ilk üç ayında Bankamız Ana Merkezin politikaları çerçevesinde kredi vermeye devam etmiş, likiditesini korumuş, mümkün mertebe uzun vadeli aktif yaratmaktan kaçınmıştır. Buna mukabil müşterilerimizin ihtiyaçları doğrultusunda kredilerin vadeleri uzatılmış, ilave teminatlandırma yoluyla bankanın çıkarlarını tehdit etmeden reel sektöre destek vermeye devam edilmiştir. Asıl misyonumuz olan Türkiye-Pakistan ticari faaliyetlerine aracılık görevimizi aralıksız sürdürdüğümüz 2015 yılının ilk üç ayı sonunda kredi portföyümüz toplam aktiflerimizin %43.93'üne ulaşmış ve kredi/mevduat oranı %201.57 olarak gerçekleşmiştir. Mart 2015 itibariyle toplam mevduatımızın bilanço içindeki payı %21.80'dir. Bankamızın sermaye yeterlilik rasyosu %66.84 ile yasal sınırın oldukça üzerinde seyretmektedir.

Bankamız, 2015 yılının Mart ayı sonunda yeni yasal düzenlemelere ve artan rekabet koşullarına rağmen kredilerde kontrollü bir şekilde büyüme programı ve disiplinli gider yönetimi sayesinde vergi öncesi 1,226 (Bin) TL, vergi sonrası 936 (Bin) TL kar elde etmiştir.

Bu vesileyle, bankamıza katkıları ve desteklerinden dolayı müşterilerimize ve emeklerinden ötürü tüm personelimize teşekkür eder, saygılarımı sunarım.

Ayşe Şebnem TÜRKAY
Genel Müdür

Bölüm 2

Yönetime ve Kurumsal Yönetim
Uygulamalarına İlişkin Bilgiler

Müdürler Kurulu Başkan ve Üyeleri, Denetim Komitesi Üyeleri, Genel Müdür, Genel Müdür Yardımcıları ile İç Sistemler Kapsamındaki Birimlerin Yöneticilerine İlişkin Bilgiler

| Adı Soyadı | Görevi | Göreve Atanma Tarihi | Öğrenim Durumu | Bankacılık ve İşletmecilik Dallarında İş Tecrübesi |
|--------------------|--|----------------------|----------------|--|
| Nasir KHAN | Müdürler Kurulu Başkanı - Operasyon Müdürü | 08.04.2013 | Lisansüstü | 26 Yıl |
| Ayşe Şebnem TÜRKAY | Müdürler Kurulu Üyesi - Genel Müdür | 23.12.1999 | Lisans | 29 Yıl |
| Meltem SAVAŞAN | Müdürler Kurulu Üyesi - Genel Müdür Yardımcısı | 02.04.2007 | Lisans | 17 Yıl |
| İlker ZEHİR | Müdürler Kurulu Üyesi - Denetim Komitesi Başkanı | 21.09.2007 | Lisans | 21 Yıl |
| Haluk ÇAKAR | İç Kontrol Müdürü | 21.09.2007 | Lisans | 22 Yıl |
| Aron KÜÇÜKMATALON | İç Denetim Müdürü | 27.05.2008 | Lisans | 21 Yıl |
| Sibel Kayalı KEMER | Risk Yönetim Müdürü | 01.02.2010 | Lisans | 17 Yıl |

Denetçilerin Görev Süreleri ve Mesleki Deneyimleri

Şube statüsünde olduğumuzdan Şubemizde atanmış bir denetçi bulunmamaktadır.

Kredi Komitesi ve Risk Yönetimi Kapsamında Oluşturulan Komitelerin Faaliyetleri ile Bu Komitelerde Görev Alan Başkan ve Üyeler ile İç Denetim ve Kontrol Sorumlu Müdürler Kurulu Üyesinin Ad ve Soyadları ile Asli Görevleri Hakkında Bilgiler

Şubemiz bünyesinde mevcut komiteler ve üyeleri aşağıda yer almaktadır;

Kredi Komitesi

Yeni kredi tahsis edilmesi, kredi iptal veya azaltmaları ile sorunlu kredileri görüşmek amacı ile gerektiğinde toplanır.

- Nasir KHAN – Müdürler Kurulu Başkanı
- Ayşe Şebnem TÜRKAY - Genel Müdür
- Meltem SAVAŞAN - Kredilerden Sorumlu Genel Müdür Yardımcısı

Aktif-Pasif (ALCO) Komitesi

Aylık olarak toplanır ve rapor üretir.

- Ayşe Şebnem TÜRKAY - Genel Müdür
- İlker ZEHİR - Denetim Komitesi Başkanı
- Sedat Sami SUCU - Muhasebe Müdürü
- Sibel Kayalı KEMER - Risk Yönetim Müdürü

Operasyonel Risk Komitesi

Aylık olarak toplanır.

- Nasir KHAN – Müdürler Kurulu Başkanı
- Haluk ÇAKAR - İç Kontrol Müdürü
- Sedat Sami SUCU - Muhasebe Müdürü
- Aron KÜÇÜKMATALON - İç Denetim Müdürü

Denetim Komitesi

Her üç ayda bir kendisine bağlı olarak çalışan İç Denetim, İç Kontrol ve Risk Yönetim birimleri müdürleri ile toplanır ve rapor üretir.

- İlker ZEHİR - Başkan

MASAK Uyum Görevlisi

- Haluk ÇAKAR - İç Kontrol Müdürü

Müdürler Kurulu ve Komite Üyelerinin İlgili Toplantılara Katılımları Hakkında Bilgiler

Kredi, Aktif-Pasif ve Operasyonel Risk Komiteleri belirlenen sıklıklarda başkan ve üyelerinin devamlı ve eksiksiz katılımları ile toplantılarını gerçekleştirmiştir. Toplantılarda alınan kararlar raporlanmış, kararların sonuçları takip eden toplantılarda ele alınmıştır.

Genel Kurula Sunulan Özet Yönetim Kurulu Raporu

Şube statüsünde olduğumuzdan Şubemizde mevcut değildir.

Şube'nin Dahil Olduğu Risk Grubuyla Yaptığı İşlemler

Şubemiz Merkezi Pakistan Habib Bank Limited'in tamamına sahip olduğu bir Şube statüsündedir. Bankanın ana ortakları %51 Aga Khan Ekonomik Kalkınma Fonu ile %40.6 Pakistan Devlet Bankası, %0.9 Pakistan Hükümeti olup, kalan %7.5 oranındaki hisse ise diğer ortaklara aittir. Şube her iki ortak grubu ile iş/kredi ilişkisi içinde değildir. Banka Merkez veya diğer şubelerden yabancı para fonlama sağlamakta ve zaman zaman kendisine Merkez veya şubelerden yönlendirilen akreditif ve garanti mektuplarına teyid ilave etmektedir. Şubenin Türkiye'de veya yurt dışında konsolidasyona tabi iştiraki bulunmamaktadır.

Bankaların Alacakları Destek Hizmetleri ve Destek Hizmeti Kuruluşlarının Yetkilendirilmesi Hakkında Yönetmelik Uyarınca Destek Hizmeti Alınan Faaliyet Konuları ve Hizmetin Alındığı Kişi ve Kuruluşlara İlişkin Bilgiler

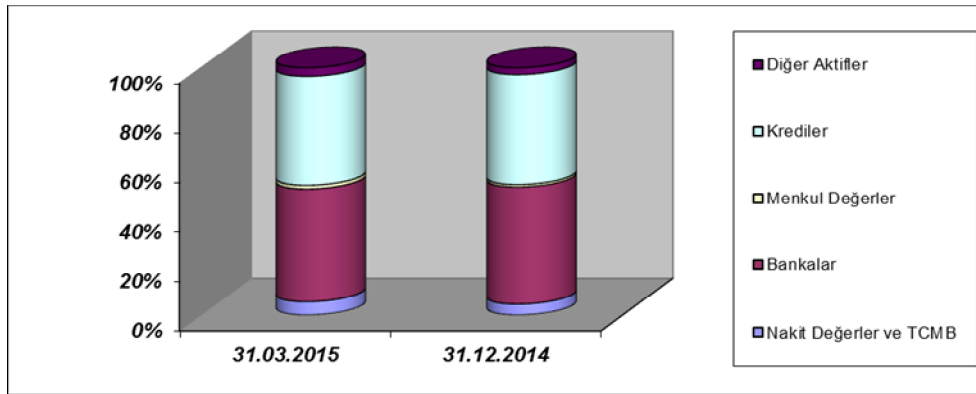
| SIRA NO | DESTEK HİZMETİ ALINAN KURULUŞUN | | DESTEK HİZMETİ ALINAN FAALİYET ALANI | HİZMETİN AÇIKLAMASI |
|---------|---|-----------|--------------------------------------|----------------------------------|
| | UNVAN | ULKE KODU | | |
| 1 | Intertech Bilgi İşlem ve Pazarlama Ticaret A.Ş. | TR | Bilgi sistemleri | Bankacılık programı desteği |
| 2 | Vega Bilgisayar Hizm.Ltd.Şti. | TR | Bilgi sistemleri | Yasal raporlama programı desteği |
| 3 | Data Sistem İnsan Kaynakları ve Veri İşleme Hizmetleri A.Ş. | TR | Operasyonel İşlemler | Bordro işlemleri ve raporlaması |
| 4 | IBM Global Services İş ve Teknoloji Hizmetleri ve Ticaret Limited Şirketi | TR | Bilgi sistemleri | Sunucu bakımına |
| 5 | Iron Mountain Arşivleme Hizmetleri A.Ş. | TR | Arşiv | Basılı dokümanın saklanması |

Bölüm 3

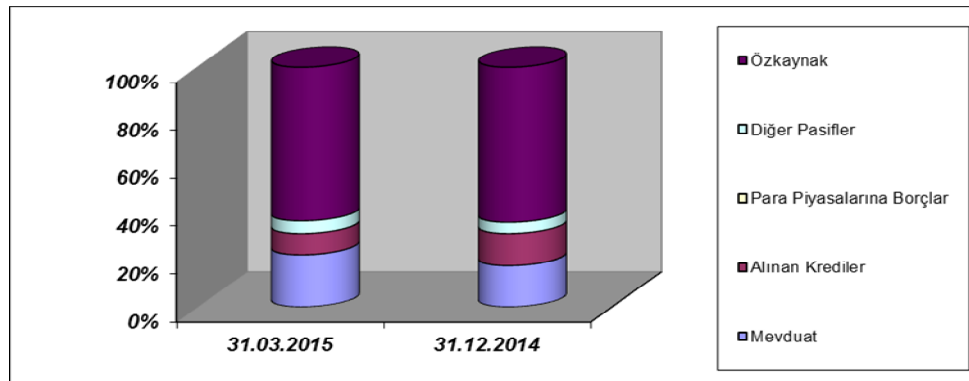
Finansal Bilgiler

Döneme Ait Faaliyet Sonuçlarına İlişkin Özet Finansal Bilgiler

| | 31.03.2015 | 31.12.2014 | Değişim |
|------------------------|---------------|---------------|--------------|
| | (Bin TL) | | |
| Aktifler | | | |
| Nakit Değerler ve TCMB | 4,317 | 3,441 | 25.46% |
| Bankalar | 36,727 | 37,092 | -0.98% |
| Menkul Değerler | 1,189 | 772 | 54.02% |
| Krediler | 35,309 | 34,677 | 1.82% |
| Diğer Aktifler | 2,827 | 2,188 | 29.20% |
| | 80,369 | 78,170 | 2.81% |

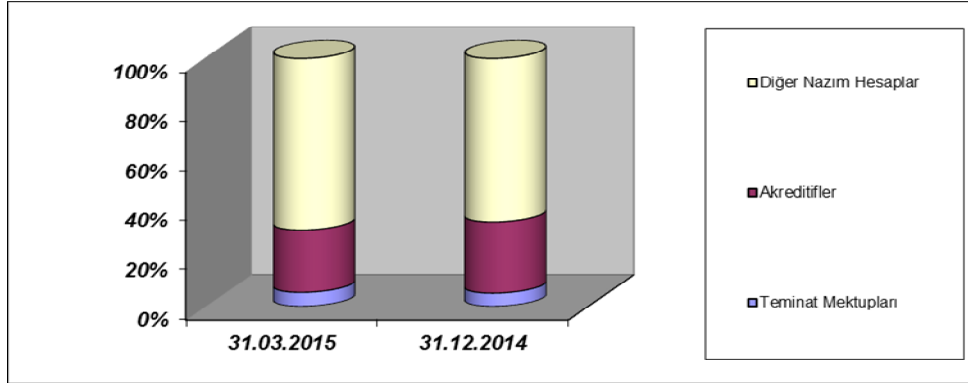


| | 31.03.2015 | 31.12.2014 | Değişim |
|---------------------------|---------------|---------------|--------------|
| | (Bin TL) | | |
| Pasifler | | | |
| Mevduat | 17,517 | 13,520 | 29.56% |
| Alınan Krediler | 7,137 | 10,470 | -31.83% |
| Para Piyasalarına Borçlar | - | - | 0.00% |
| Diğer Pasifler | 4,293 | 3,695 | 16.18% |
| Özkaynak | 51,422 | 50,485 | 1.86% |
| | 80,369 | 78,170 | 2.81% |



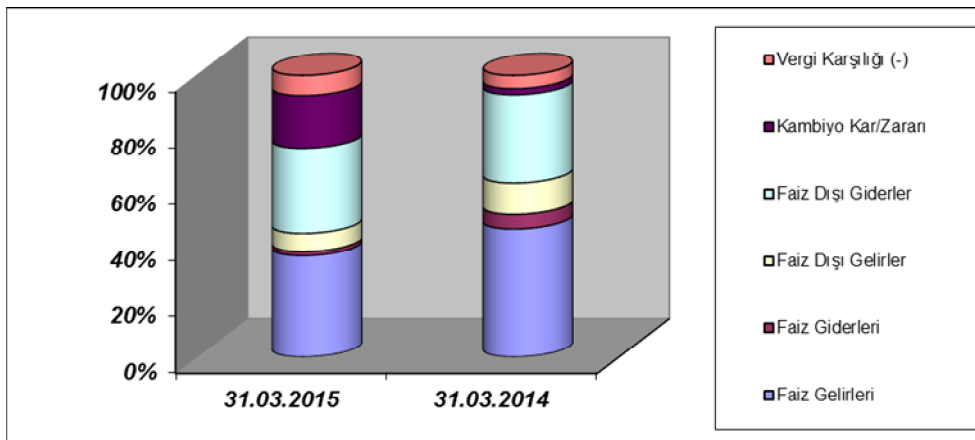
Nazım Hesaplar

| | 31.03.2015 | 31.12.2014 | Değişim |
|----------------------|----------------|----------------|--------------|
| Teminat Mektupları | 6,514 | 5,963 | 9.24% |
| Akreditifler | 28,140 | 31,205 | -9.82% |
| Diğer Nazım Hesaplar | 78,131 | 72,122 | 8.33% |
| | 112,785 | 109,290 | 3.20% |



Gelir Tablosu

| | 31.03.2015 | 31.03.2014 | Değişim |
|--------------------------------|------------|------------|---------------|
| Faiz Gelirleri | 1,479 | 1,521 | -2.76% |
| Faiz Giderleri | 58 | 171 | -66.08% |
| Faiz Dışı Gelirler | 264 | 371 | -28.84% |
| Faiz Dışı Giderler | 1,234 | 1,055 | 16.97% |
| Kambiyo Kar/Zararı | 775 | 71 | 991.55% |
| Vergi Karşılığı (-) | 290 | 155 | 87.10% |
| Vergi Sonrası Kar/Zarar | 936 | 582 | 60.82% |



31.03.2015 31.12.2014

Konsolide Olmayan Sermaye Yeterliliği Standart Oranına İlişkin Özet Bilgi

| | | |
|--|---------------|---------------|
| Kredi Riski İçin Gerekli Sermaye Yükümlülüğü (KRSY) | 4,454 | 4,473 |
| Piyasa Riski İçin Gerekli Sermaye Yükümlülüğü (PRSY) | 482 | 444 |
| Operasyonel Risk İçin Gerekli Sermaye Yükümlülüğü (ORSY) | 961 | 906 |
| Özkaynak | 49,273 | 48,548 |
| Özkaynak/((KRSY+PRSY+ORSY)*12.5*100) | 66.84% | 66.70% |
| Ana Sermaye/((KRSY+PRSY+ORSY) *12,5*100) | 69.66% | 69.17% |
| Çekirdek Sermaye/((KRSY+PRSY+ORSY) *12,5*100) | 69.66% | 69.17% |

Habib Bank Limited İstanbul Türkiye Merkez Şubesinin 31 Mart 2015 Tarihi İtibariyle Hazırlanan Kamuya Açıklanacak Konsolide Olmayan Finansal Tablolar, Bunlara İlişkin Açıklama ve Dipnotlar ile Sınırlı Bağımsız Denetim Raporu

Ektedir.

Mali Durum, Karlılık ve Borç Ödeme Gücüne İlişkin Değerlendirme

Mart 2015 sonu itibariyle Şube'mizin pasif büyüklüğünün yüksek bir bölümünü mevduatlar ve yurtdışı grup bankalarından, ülke limiti çerçevesinde alınan kısa vadeli krediler oluşturmaktadır. Şube mevcut kaynaklarının büyük bir kısmını faiz getirili aktiflerde değerlendirmektedir ve uyguladığı aktif-pasif yönetimi politikası ile borçlarını ödeyebilecek düzeyde likiditeye sahiptir.

Şubemiz 2007 yılında Genel Merkezimizden gelen 14,5 milyon USD tutarındaki sermaye ile hem özvarlığını kuvvetlendirmiş hem de Türkiye'deki faaliyetlerini ve bunların neticesinde de bilanço büyüklüğünü geliştirme fırsatı yakalamıştır.

Şubemiz 2015 yılı Mart ayını **1,226 (Bin) TL** brüt, **936 (Bin) TL** net kar ile kapatmıştır.

Şubemiz mevzuatta belirlenen asgari oranın üzerinde (%66.84) bir sermaye yeterliliği ve likidite yeterliliği rasyosuna sahiptir.

Risk Türleri İtibarıyla Uygulanan Risk Yönetimi Politikalarına İlişkin Bilgiler

Risk yönetimi faaliyetleri, Bankacılık Düzenleme ve Denetleme Kurumu tarafından 28 Haziran 2012 tarih ve 28337 sayılı Resmi Gazete’de yayımlanarak yürürlüğe giren “Bankaların İç Sistemleri Hakkında Yönetmelik” çerçevesinde yürütülmektedir.

Şube, BDDK’ nın düzenlemeleri çerçevesinde, en iyi uygulamaları da gözeterek, faaliyetlerinin hacmine, niteliğine ve karmaşıklığına uygun olarak karşı karşıya kaldığı piyasa, operasyonel, likidite, bankacılık hesaplarından kaynaklanan faiz oranı riski ve kredi riskinin yönetilmesini sağlamaktadır.

Müdürler Kurulu tarafından onaylanan risk yönetimi strateji, politika ve uygulama usullerini yerine getirmek, geliştirmek, Şube’nin karşı karşıya olduğu önemli riskler konusunda Müdürler Kurulu’na raporlama yapmak, birimler ile ilgili iç kontrol, iç denetim ve risk raporlarını değerlendirmek ve bu birimlerde ortaya çıkan riskleri, eksiklikleri veya hataları gidermek ya da alınması gerekli görülen tedbirleri almak ve risk limitlerini belirleme sürecine katılmak üst düzey yönetimin sorumluluğundadır.

Şube’nin karşılaşılabileceği risklerin ortaya konulabilmesi amacıyla, risk ölçümü ve izleme faaliyetlerinin gerçekleştirilmesi ve sonuçlarının Şube’nin stratejik karar alma sürecinde dikkate alınması esastır. Bu esaslar çerçevesinde, alım satım stratejisi kapsamında Şube tarafından belirlenen portföye ve bilançonun bütününe ilişkin ölçüm ve izleme faaliyetlerine yönelik olarak likidite riski, kur ve faiz riski, operasyonel risk, kredi riski analizleri yapılmaktadır.

Şubenin faaliyetlerini yürütürken yaşanabilecek olumsuzluklardan önemli ölçüde etkilenmesini önlemek amacıyla risk seviyelerinin risk profili ve risk toleransı ile uyumlu limitlerle sınırlandırılması esastır.

Kredi Riski

Kredi riski, Şube’nin ilişki içinde bulunduğu karşı tarafın, Şube ile yaptığı sözleşme gereklerine uymayarak yükümlülüğünü kısmen veya tamamen zamanında yerine getirememesinden oluşabilecek risk ve zararları ifade eder. Yasal mevzuata uygun olmak koşuluyla, risk limitleri, Şube’nin gerekli görmesine bağlı olarak söz konusu limitler Genel Müdürlük onayı alınmak suretiyle değiştirilebilmektedir.

Kredi riski açısından, borçlu veya borçlular grubu risk sınırlamasına tabi tutulmaktadır.

Şube kredi politikaları çerçevesinde kredilerin değerliliğini analiz ederek, firmanın finansal durumu ve kredinin türüne göre nakit teminatlar, banka garantisi, gayrimenkul ipoteği, menkul rehni, kambiyo senetleri veya diğer kişi ve kuruluşların kefaletleri teminat olarak alınmaktadır.

Şube’nin, dış ticaret finansmanı, işletme sermayesi kredisi ve diğer bankalararası kredi kullanım ve kullandırım işlemleri mevcuttur . Bu kapsamda Şube, yurtiçi ve yurtdışında yerleşik Banka ve diğer Finansal Kuruluşlara kredi değerliliklerini incelemek suretiyle limit tahsis etmekte ve periyodik olarak söz konusu kuruluşları değerlendirmeye tabi tutmaktadır.

Piyasa Riski

Şube, piyasa riskine maruz kalınması nedeniyle finansal risk yönetimi amaçları çerçevesinde piyasa riskinden korunmak amacıyla “Bankaların Sermaye Yeterliliğinin Ölçülmesine ve Değerlendirilmesine İlişkin Yönetmelik” kapsamında Şube’nin sermayedarı olan Habib Bank Limited’in önerileri doğrultusunda risk yönetimi stratejileri ve politikalarını tanımlamış ve bu stratejilerin uygulamalarının dönemsel olarak takip edilmesini sağlamıştır.

Şube Müdürler Kurulu Şube’nin taşıdığı temel riskleri gözönünde bulundurarak bu risklere ilişkin limitleri belirlemekte ve söz konusu limitleri gerektiğinde revize etmektedir.

Şube, piyasa riskini piyasa fiyatları ve faiz, kur ve hisse senedi gibi piyasa parametrelerindeki değişiklikler sonucu portföy değerindeki oynamalar olarak tanımlamaktadır. Piyasa riskinin ölçümü ve yönetimi Şube için büyük önem arz etmektedir.

Şube, piyasa riskinin yönetimine ilişkin olarak pozisyonlarının yapısı ve karmaşıklığı ile uyumlu ölçüm, izleme, limitleme, stres testi ile senaryo analizi çalışmalarının yürütülmesini ve sonuçlarının periyodik olarak raporlanmasını sağlamaktadır. Yeni ürün ve hizmetler piyasa riski açısından değerlendirilmektedir.

Operasyonel Risk

Şube’nin operasyonel risk hesaplamasında “Temel Gösterge Yöntemi” kullanılmıştır. Operasyonel riske esas tutar, 6 Eylül 2014 tarih ve 29111 sayılı Resmi Gazete’de yayımlanan “Bankaların Sermaye Yeterliliğinin Ölçülmesi ve Değerlendirilmesine İlişkin Yönetmelik”in üçüncü bölümü “Operasyonel Riske Esas Tutarın Hesaplanması” uyarınca Şube’nin son 3 yılına ait 2014, 2013 ve 2012 yılsonu brüt gelirleri kullanılmak suretiyle hesaplanmıştır.

Kur Riski

Kur riskine ilişkin pozisyon limiti, yabancı para net genel pozisyon standart oranı paralelinde belirlenmektedir. Şube, 31 Mart 2015 tarihi itibarıyla **6.137 (Bin) TL** net yabancı para kapalı pozisyon taşımaktadır.

Şube’nin maruz kaldığı kur riskinin ölçülmesinde, yasal raporlamada kullanılan “standart metod” kullanılmaktadır.

Faiz Oranı Riski

Varlıkların, yükümlülüklerin ve bilanço dışı kalemlerin faize duyarlılığı Aktif-Pasif Komitesi toplantılarında piyasadaki gelişmelerin de dikkate alınmasıyla değerlendirilmektedir.

Şubenin maruz kaldığı faiz oranı riskinin ölçülmesinde, standart metod yöntemi kullanılmaktadır.

Standart metod kapsamında yapılan ölçümler, vade merdiveni kullanılarak aylık bazda yerine getirilmektedir.

Likidite Riski

Şube likidite riskinden korunmak amacıyla yurtiçi bankalara yapılan plasmanları yurtdışından kullanılan kredilerle karşılamakta, varlık ve yükümlülükler arasında vade uyumunun sağlanması gözetilmekte, piyasa dalgalanmaları neticesinde ortaya çıkabilecek likidite ihtiyacının eksiksiz bir biçimde sağlanabilmesi amacıyla likit değerler muhafaza edilmektedir.

Derecelendirme Kuruluşlarınca Verilen Derecelendirme Notu ve Bu Notun İçeriği Hakkında Bilgi

Yoktur.

Yıllık Faaliyet Raporunda Yer Alan Finansal Tablolardaki Rakamsal Bilgileri İçeren Açıklamaların Dışındaki Bilgiler ile İlgili Değişiklikler ve Varsa Bunların Şube ve Konsolide Ettiği Ortaklıklarının İlgili Ara Dönemdeki Finansal Durumuna Etkileri

Dönem içerisinde Şubenin sermayesinde, ana sözleşmesinde, ortaklık yapısında, müdürler kurulu başkan ve üyeleri ile birlikte genel müdür ve yardımcılarının Şubede sahip oldukları paylarda, Şubenin dahil olduğu risk grubu ile yaptığı işlemlerde, denetim komitesinin iç sistemlerin işleyişine ilişkin değerlendirmelerinde meydana gelen bir değişiklik bulunmamakta olup, risk yönetimi politikaları Bankaların İç Sistemleri Hakkında Yönetmelik' le uyumlu hale getirilmiştir.

Bilanço Sonrası Hususlara İlişkin Açıklamalar

Yoktur.

Habib Bank Limited
İstanbul Türkiye Merkez Şubesi

Abide-i Hürriyet Caddesi

Geçit Sokak No :6/A

Şişli – İSTANBUL

Tel : 0 212 246 02 20

Faks : 0 212 234 08 07

Web : www.hbl.com.tr

E-mail : iletisim@hbl.com.tr